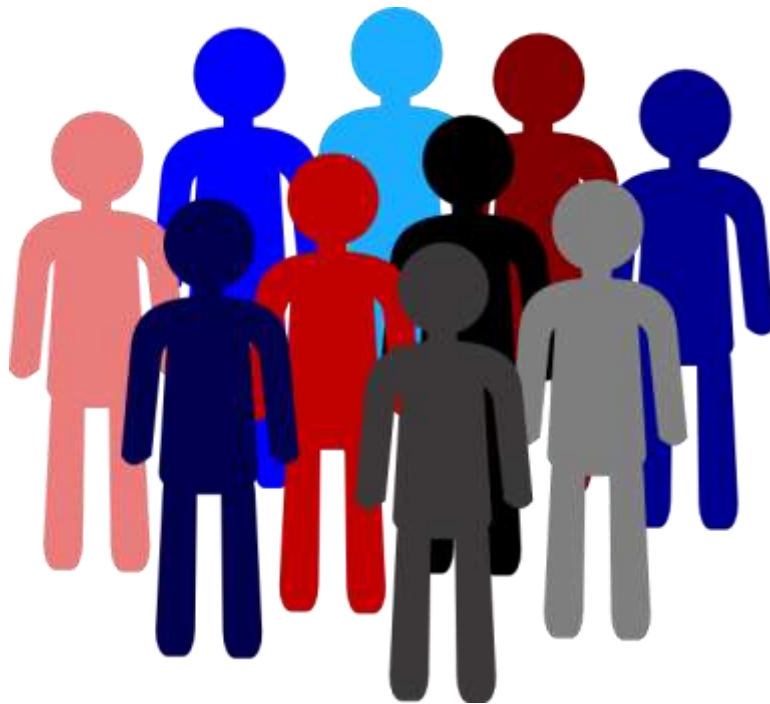




Social Science 5. Unit 2.

POPULATION



Name:

Level:

1. CRECIMIENTO DEMOGRÁFICO



La demografía es el estudio científico de la población, y cómo y por qué cambia. Los cambios son el resultado de cuatro factores.



Tasa de natalidad
El número de bebés que han nacido en una población.



Inmigración.
Personas que vienen a vivir a un país desde otro país.



Tasa de mortalidad.
El número de fallecimientos en una población.



Emigración.
personas que van desde su país a otro país.

Crecimiento demográfico.

El Crecimiento natural es la diferencia entre el número de nacimientos y el de fallecimientos en un lugar concreto en un periodo de tiempo.

Crecimiento natural = nacimientos



- fallecimientos



Saldo migratorio es la diferencia entre el número de inmigrantes que llegan a un lugar concreto y lo emigrantes que salen de él.

Saldo migratorio = inmigrantes



- emigrantes



El Crecimiento real es la suma del crecimiento natural y el saldo migratorio. Nos indica si una población de un territorio está aumentando o disminuyendo.

1º ¿Qué es la demografía?

2º Enumera los cuatro factores que intervienen en la población:

3º Indica si el crecimiento natural disminuye o aumenta en cada caso:

TN= 3 nacimientos x 1.000 habitantes

TM= 4 defunciones x 1.000 habitantes

TN= 2 nacimientos x 1.000 habitantes

TM= 1 defunciones x 1.000 habitantes

4º En una guerra o una catástrofe, ¿cómo será el crecimiento natural de un país, positivo o negativo? Razona tu respuesta.

5º Calcula el crecimiento demográfico en estos casos:

CN= + 2.300 habitantes

SM= + 5384 habitantes

CN= + 1.284 habitantes

SM= - 875 habitantes

6º Explica cómo se calcula el crecimiento real de una población.

1. POPULATION GROWTH



Demography is the scientific study of population and how and why it changes. Changes are the result of four factors.



Birth rate. The number of babies that are born in a population.



Immigration. People come to live in a country from another country.



Death rate. The number of deaths in a population.



Emigration. People move from their country to another country.

Population growth

Natural growth is the difference between the number of births and deaths in a specific place in a period of time.

Natural growth

=

Births



-

Deaths



Net migration is the difference between the number of immigrants who arrive at a specific place and the emigrants who leave.

Net migration

=

Immigrants



-

Emigrants



Real growth is the sum of natural growth and net migration. It tells us if the population of a territory is increasing or decreasing.

7th Listen to the definitions. Write down the words in the correct order.

Natural growth

emigration

demography

net migration

8th Read and answer:

Joytown is a village of 200 inhabitants. This year, there were 6 births, and 5 deaths. In addition 12 young people emigrated abroad and 10 people moved to the village to work at a new hotel.



- a) What is the natural growth in Joytown?
- b) What is the net migration?
- c) What is the real growth?

9th. Choose the correct definition for these words:

Natural growth.	The number of births in a year for every 1000 people.
Net migration	The difference between immigration and emigration.
Emigration.	The sum of natural growth and net migration.
Real growth.	The act of leaving a place to go to live and work somewhere else.
Birth rate.	The number of babies born in one year minus the number of deaths.

2. CAMBIOS DE LA POBLACION EN ESPAÑA.



La población de España está envejeciendo debido a:

Decrecimiento de la tasa de natalidad.

Las familias frecuentemente tienen sus hijos más tarde en sus vidas, porque el embarazo y el cuidado de los hijos tienen un efecto negativo en sus carreras y su trabajo, por tanto tienen generalmente menos bebés.



Su tasa de nacimiento está entre las más bajas del mundo.



Incremento de la esperanza de vida.

El número de años que una persona vive, debido al avance de la medicina y los hábitos de vida más saludables.

La esperanza de vida en España está entre las más altas de mundo, aproximadamente de 83 años.



10º Enumera las causas del envejecimiento de la población en España.

11º ¿Cómo es la tasa de nacimientos de España? ¿Y la de esperanza de vida?

12º Observa el diagrama de "Esperanza de vida" de la página anterior. ¿Quiénes tiene más esperanza de vida los hombres o las mujeres?

13º Observa el diagrama de "Número de niños por mujer" de la página anterior. ¿Cuántos hijos tiene de media la mujer en 1940? ¿Y en 2012? ¿A qué crees que se debe?

14º ¿Cuál es la edad de esperanza de vida de la población española? ¿A qué crees que se debe?

2. POPULATION CHANGES IN SPAIN.



Spain's population is ageing due to:

Decrease in birth rate.

Families often have their children later in life, because pregnancy and childcare have a negative impact in their careers and works, so they have usually fewer babies.



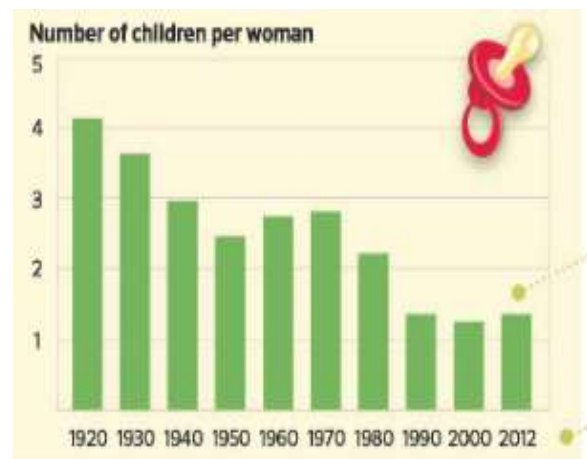
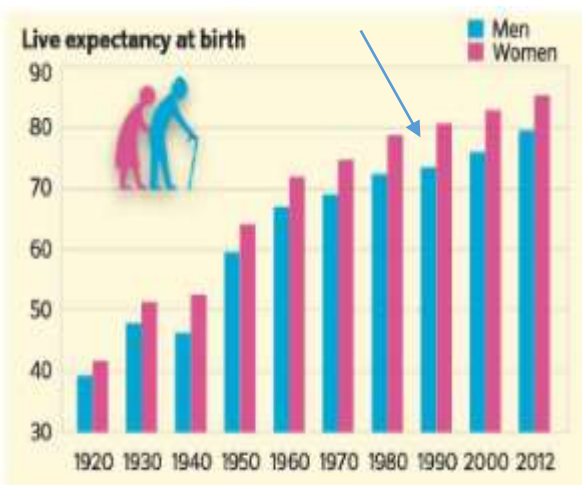
Its birth rate is among the lowest in the world.



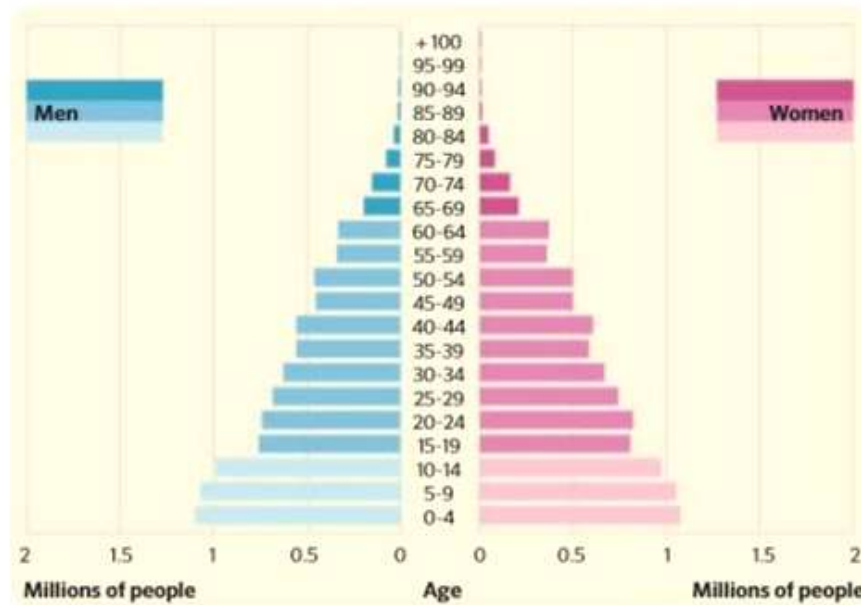
Increase of life expectancy.

The numbers of years a person will live due to advance in medicine and healthier life habits.

Spain's life expectancy is among the highest in the world, approximately 83 years old.



15th. Analyse this population pyramid from an Africa country and answer the question.



The government needs to decide if they should build more schools for children, or more homes for elderly. Which is best? Why?

16th. Listen to a conversation about life expectancy in other parts of the world. Answer these question:

a) Which country has the highest expectancy of life? Why?

b) Which continent has the lowest life of expectancy?

How many countries have a life expectancy of below 60 years old.

17th. Write "True" or "False".

- a) Life expectancy is the number of months a person will live.
- b) Families often have their children later in life,
- c) The life expectancy of Spanish people citizens is 80 years old.
- d) Families have usually many babies.

3. MOVIMIENTOS MIGRATORIOS.



Migración interior.

La migración interior es cuando las personas se mueven de una parte a otra en el mismo país para ir a vivir.

En España, en la mitad del siglo pasado la migración interna fue común. Muchas personas que estaban viviendo en los pueblos del interior empezaron a emigrar a las grandes ciudades para trabajar.

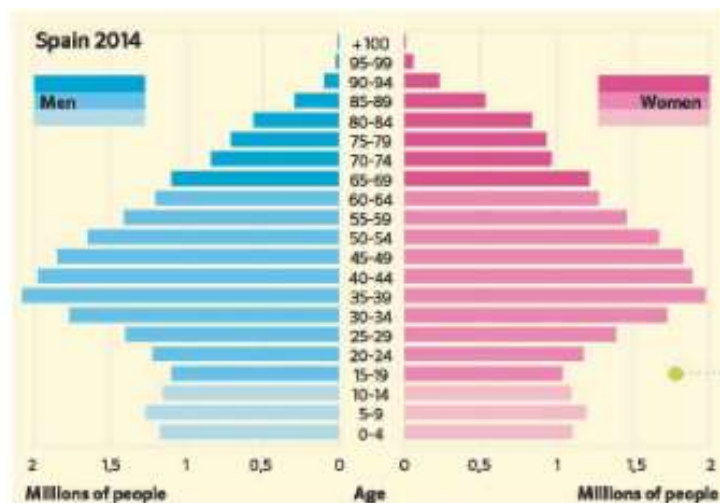


Migración internacional

La migración internacional es cuando las personas se mueven a otro país para vivir.

Millones de españoles han emigrado a otro país en Europa y América. Hoy, más de dos millones de españoles viven en el extranjero debido a la última crisis económica.

España también recibe inmigrantes, que huyen de la pobreza y las guerras.



18º. *¿Cuántos tipos de movimientos migratorios se dan en un país?*

19º. *¿En que época la migración interior fue bastante común en España?*

20º. *¿Qué es el éxodo rural? ¿En qué consistió?*

21º *¿Cuántos españoles aproximadamente viven hoy día en el extranjero?*

22º *¿A que continentes suelen marcharse los emigrantes españoles?*

23º *Explica la diferencia que existe entre la migración interior y la internacional.*

24º *Lee este titular de un periódico y averigua lo que puedas sobre el tema.*

“El drama de la inmigración deja otra vez varios cadáveres en las playas de Tarifa”.



3. MIGRATORY MOVEMENTS.

Internal migration.

Internal migration is when people move to another part of the same country to live.

In Spain, in the middle of the last century internal migration was common. Many people who were living in inland villages began to migrate to large cities to work.

This is called the rural exodus.

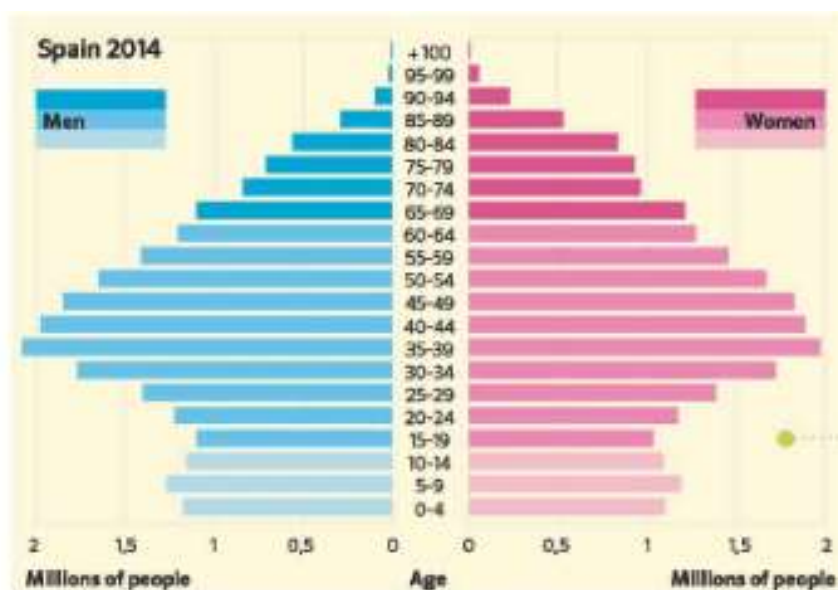


International migration.

International migration is when people moved to another country to live.

Millions of Spaniards have emigrated abroad to other countries in Europe and America. Today, over two millions of Spaniards live abroad due to the last economic crisis.

Spain also receives immigrants, who are fleeing



25th. Listen and Write "True" or "False" for each stamen. (track 9)

26th. Which of the following does not describe a boy from London that comes to live in Madrid?

- a) An immigrant in Spain.
- b) An emigrant from his country.
- c) An immigrant and an emigrant.
- d) An immigrant from Madrid.

27th. Write definitions for these words.

a) Inmigrant.

b) Ageing population.

c) Life expectancy.

d) Internal migration.

28th. Jesús is traveling from Spain to Canada. He is a lawyer and he has find a job there. Is this an internal or an international migration?

4. DENSIDAD DE POBLACIÓN



La **población total** de un territorio es el número de personas que viven en ese territorio.

La **densidad de población** es el número de personas que viven en un kilómetro cuadrado. Se calcula utilizando la siguiente fórmula:

$$\text{Densidad de población} = \text{población total} \div \text{área en km}^2$$

La **distribución de la población** es siempre **irregular**. Algunas áreas tienen una **alta** densidad de población, mientras que otras tienen muy **baja** densidad de población.



Distribución de la población

Población rural

Las casas son normalmente bajas y están separadas, por lo que la **densidad de población** es **más baja**.

La población rural suele ser **más vieja** porque los jóvenes se van a las ciudades en busca de trabajo.



Población urbana

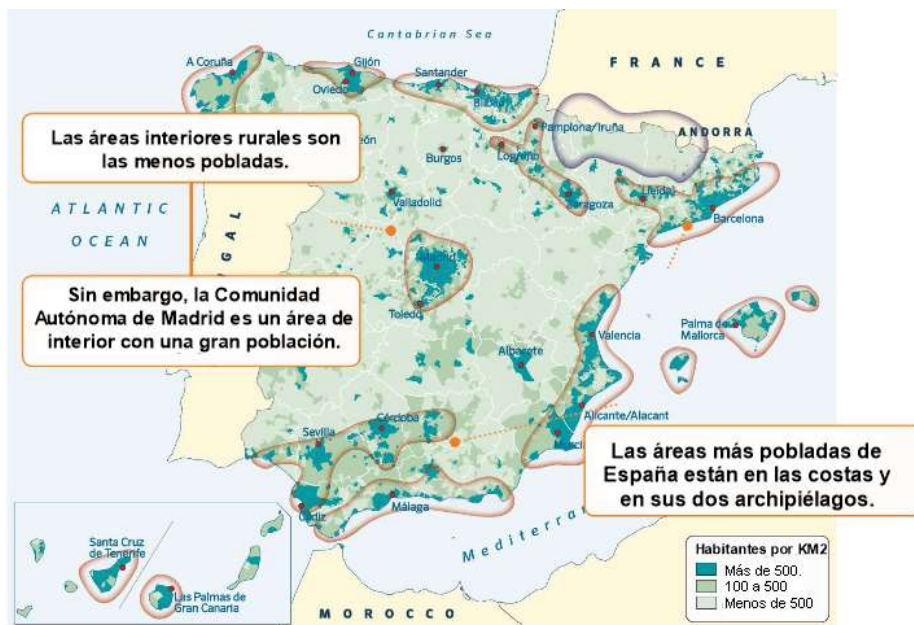
Las casas son normalmente altas y están juntas unas con otras, por lo que la **densidad de la población** es **más alta**.

La población urbana suele ser **más joven** porque los jóvenes van ahí a buscar trabajo.



La densidad de población de España

La media de la densidad de población de España es de **92 habitantes/km²**.



29º *¿Qué diferencia existe entre población total y densidad de la población?*

30º *¿Por qué la densidad de la población en los pueblos es más baja que en las ciudades?*

31º *Averigua la población total de Andalucía y de La Línea, así como la densidad de población de las mismas.*

32º *Escribe el nombre de una ciudad y de un pueblo y averigua su población total y su densidad de población. Escribe una conclusión de los datos obtenidos.*

33º *¿En qué lugares de España se encuentran las zonas más pobladas? ¿Y las menos pobladas?*

4. POPULATION DENSITY



The **total population** of a territory is the number of people who live in that territory.

The **population density** is the number of people living in one square kilometre. It is calculated using this formula:

$$\text{Population density} = \text{total population} \div \text{area in km}^2$$

Population distribution is always **irregular**. Some areas have **high** population densities while others have very **low** population densities.



Population distribution

Rural population

Houses are usually low and far apart so the population **density** is **lower**.

The rural population is usually **older** because young people move to the cities to look for work.



Urban population

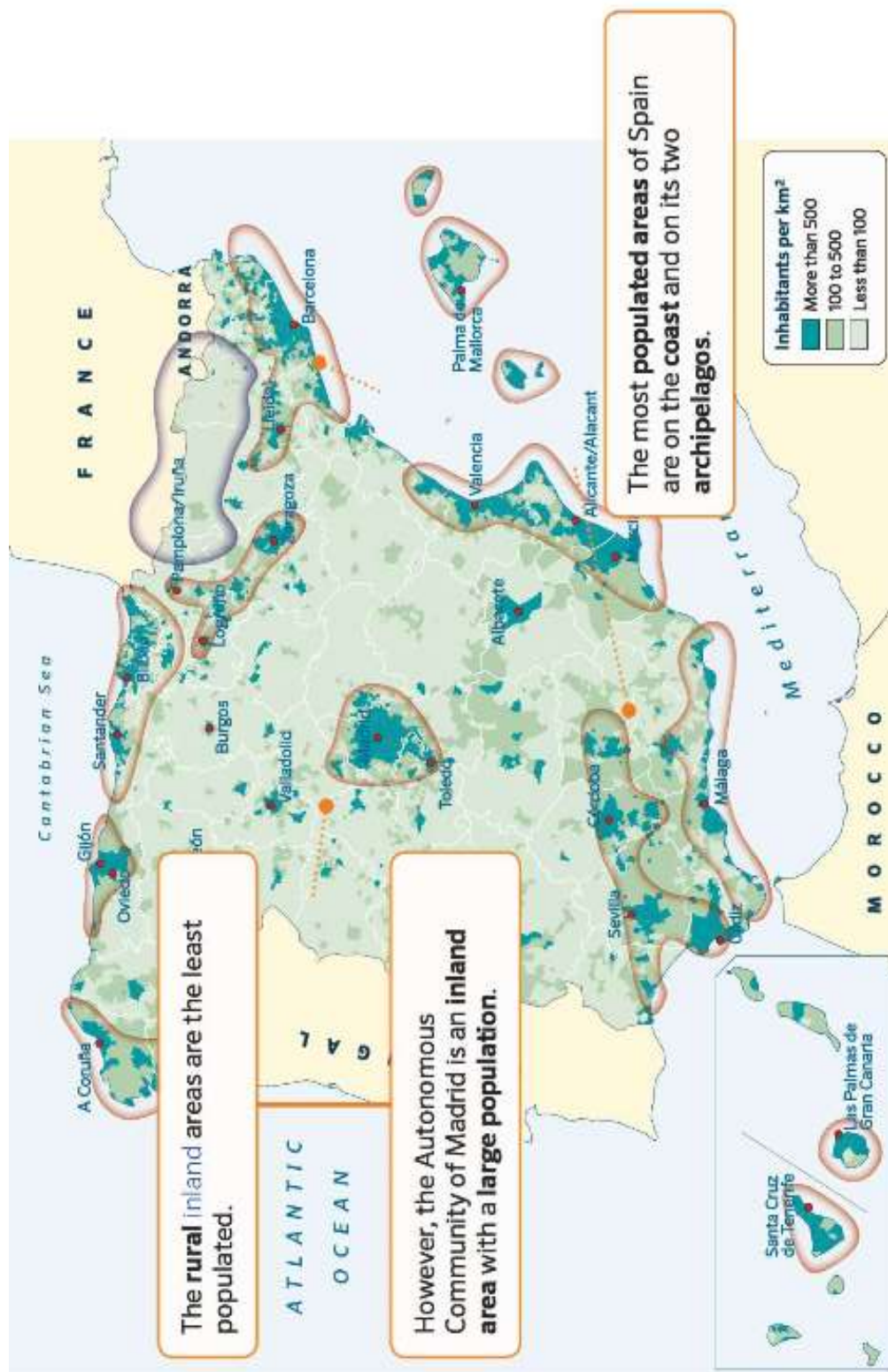
Houses are usually high and close together, so the population **density** is **higher**.

The urban population is usually **younger** because young people move there looking for work.



Spain's population density

Spain has an average population density of **92 inhabitants/km²**.



34th. Listen to the programme and answer the question.. (track 10)

- ✓ Who is the TV presenter interviewing?
- ✓ Where does she work?
- ✓ What does she do there?
- ✓ What is people greatest concern in Spain, at that moment? Why?

35th. Look at the population density map and say which areas this information refers:

- ✓ The least populated Autonomous Communities are
- ✓ The most populated Autonomous Communities are
- ✓ Cities with high population densities are

36th. Why do you think more of Spain's population is on the coast than inland? Circle your opinion.

Water sources	Climate	Jobs	Transport	landscapes
---------------	---------	------	-----------	------------

37th. Complete the sentences:

Provinces on the coast are populated.
Provinces inland are populated except for
which is..... populated.

38th. Choose the best words to complete the text.

Villapequeña has two hundred (1) the Town Hall noted that three babies were (2) This year , but five (3)..... people also died. In addition, A man and a woman have gone away to work. But ten new people have (4) to the village to work in the fields.

- | | | |
|-------------------|----------------|--------------|
| 1. a) inhabitants | b) population. | c) map. |
| 2. a) born. | b) provinces. | c)Immigrant. |
| 3. a) elderly | b) emigration. | c) babies. |
| 4. a) died. | b) moved. | c) worked. |

39th. Look at the population density map and put these areas into the correct column.

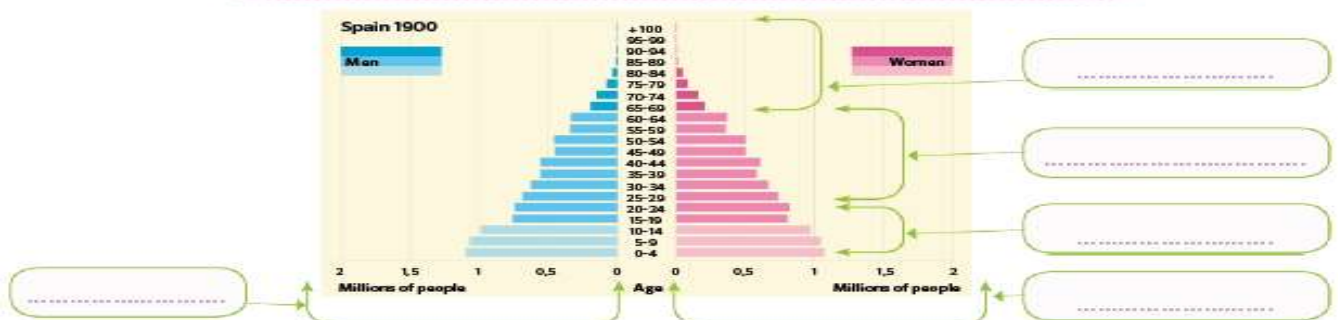
rural areas • urban areas • coastal areas • island areas • inland areas



HIGH POPULATION DENSITY	LOW POPULATION DENSITY

40th. Label the population pyramid.

men • elderly • children • adults of working age • women



• Does this population pyramid show Spain's population now or in the past? Why?

.....

.....